

Заказчик

Частная российская компания, работающая на рынке систем безопасности и контроля доступа.

Задача

Разработать промышленный дизайн корпуса считывателя бесконтактных карт доступа. Устройство будет монтироваться в офисных помещениях. Его дизайн должен отражать современность, надежность и безопасность установленного оборудования контроля доступа.



Основные требования:

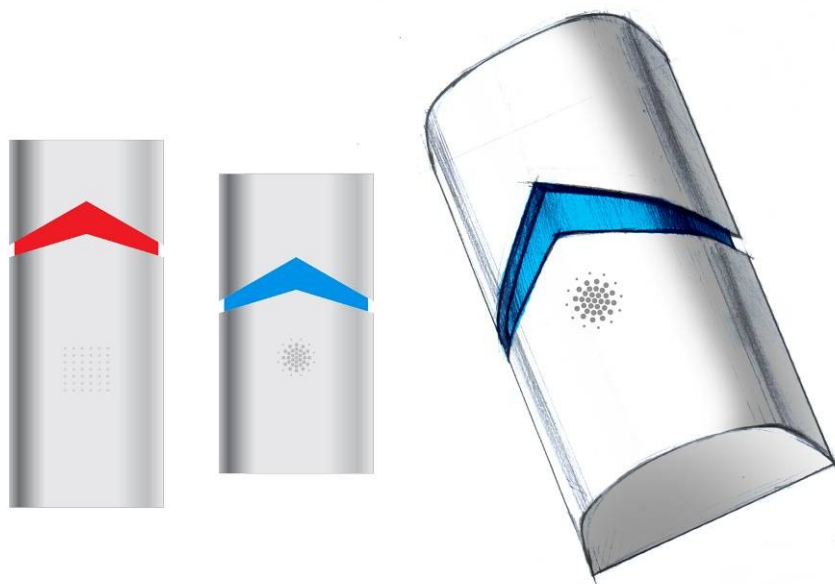
- Устройство должно быть выполнено в пластиковом корпусе.
- Предполагаемые габариты устройства: не более 60 x 120 x 20 мм.
- На тыльной стороне корпуса должны быть предусмотрены места для креплений (не менее двух) для установки считывателя на стену.
- Всего в устройстве предусмотрены 2 самореза для крепления на стене, они должны быть скрыты заглушкой либо корпус должен состоять из днища (крепится на стену) и лицевой панели (крепится к днищу и выполняет роль заглушки). В устройстве должно быть минимум составных частей.
- На лицевой или на боковых сторонах корпуса должны располагаться световые индикаторы, отражающие режим работы устройства:
 - режим предоставленного доступа или снятого с охраны помещения (зеленый цвет);
 - режим запрещенного доступа или поставленного помещения на охрану (красный цвет).

Индикаторы могут быть представлены в виде подсвеченных пиктограмм или частей корпуса. Возможно использование одной области корпуса для переменной подсветки зеленым или красным. Предпочтительно использование рассеянного света, а не точечных светодиодов.



Решение

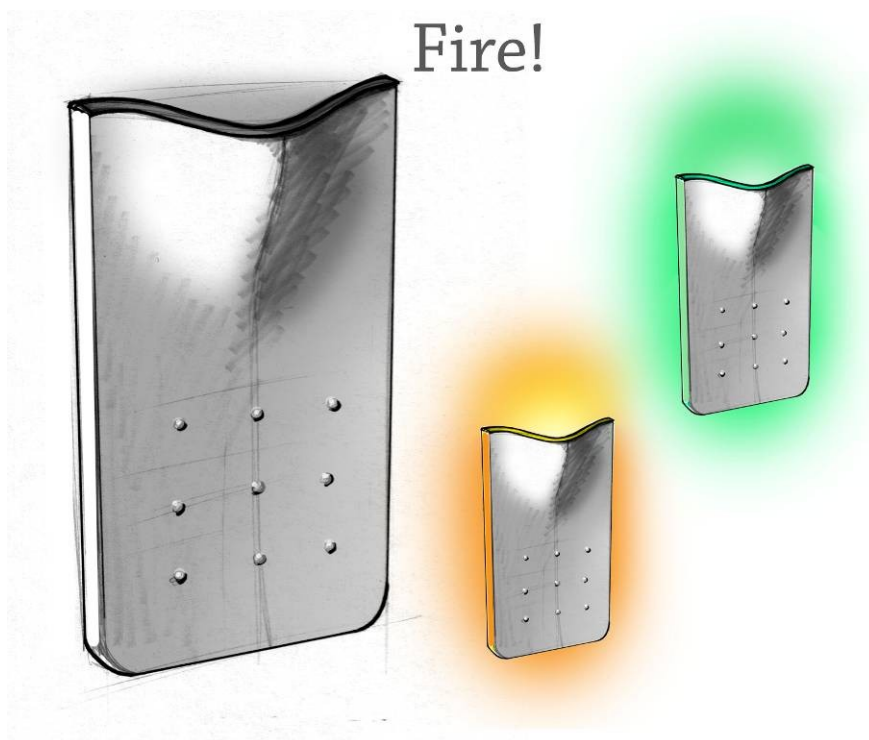
На этапе определения дизайна корпуса разработаны семь эскизов устройства в различных стиливых направлениях, в которых проработаны варианты дизайна, а также учтены требования к конструкции корпуса и внутреннему размещению основных элементов:



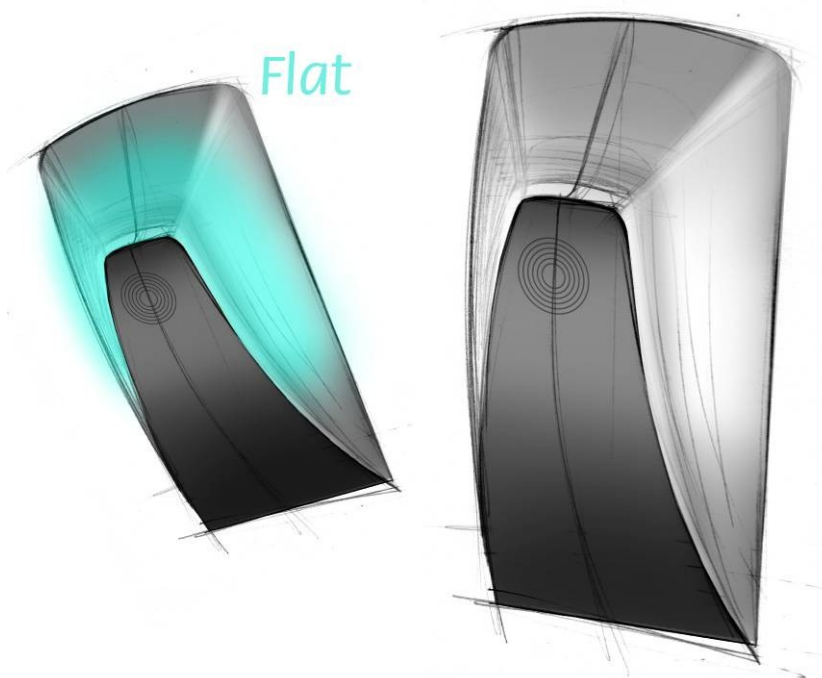
1) **Arrow.** Корпус представлен в виде разорванного или раскрытого элемента, из «разлома» которого идет свет. Отражает современность и динамику.



2) **Drop.** Гармоничная, природная форма капли. В глянцевом исполнении имитирует настоящую воду (серебряное либо темное стекло; можно проработать матовый вариант). Добавит немного жизни в любой интерьер. Для облегчения понимания функционального назначения на корпус нанесена пиктограмма, которая указывает на место приложения карты. Источник света – внутри. Округлый корпус позволит видеть цвет светового сигнала с разных сторон.



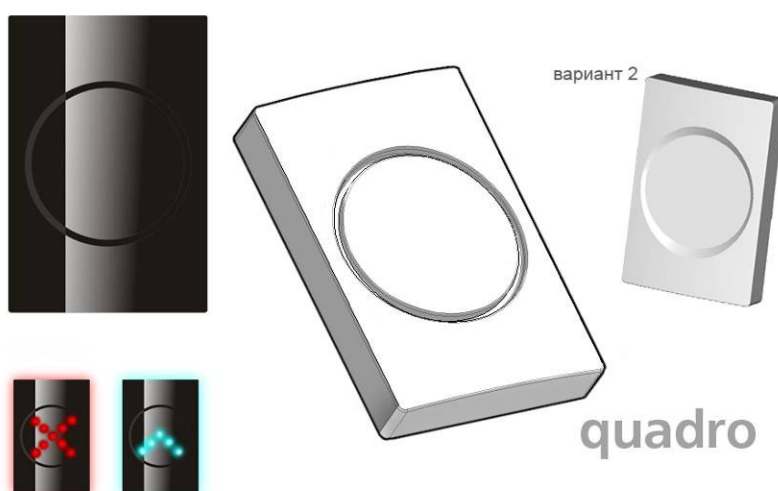
3) **Fire.** Промышленный дизайн корпуса плоской формы с небольшим отливом-отгибом, через который струится свет. В зависимости от ситуации меняется цветовой сигнал. Подсвечивается по всему периметру, благодаря чему создается ощущение парения. В месте приложения карты – специальные отливы.



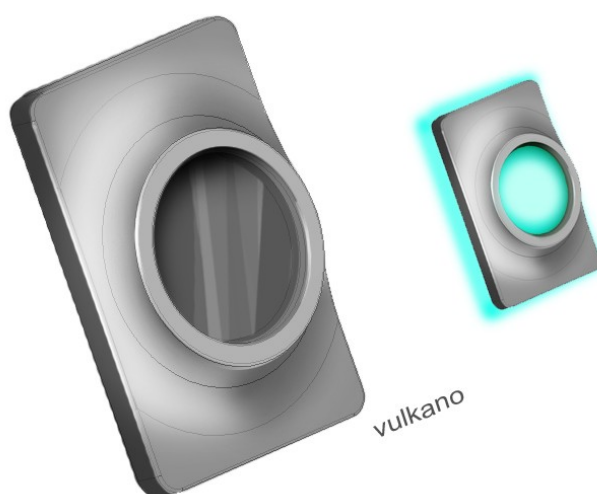
4) **Flat.** Техническая форма с пиктограммой на месте приложения карты. Прозрачная вставка пропускает световой сигнал, который хорошо виден со всех сторон.



5) **Organic.** Пластичная биоформа. Может быть выполнена из глянцевого темного стекла, под которым расположены диоды-индикаторы.



6) **Quadro.** Лаконичная и простая форма. 2 варианта оформления центральной части: выпуклая и плоская поверхность. Под темным глянцевым стеклом расположены диоды-индикаторы.



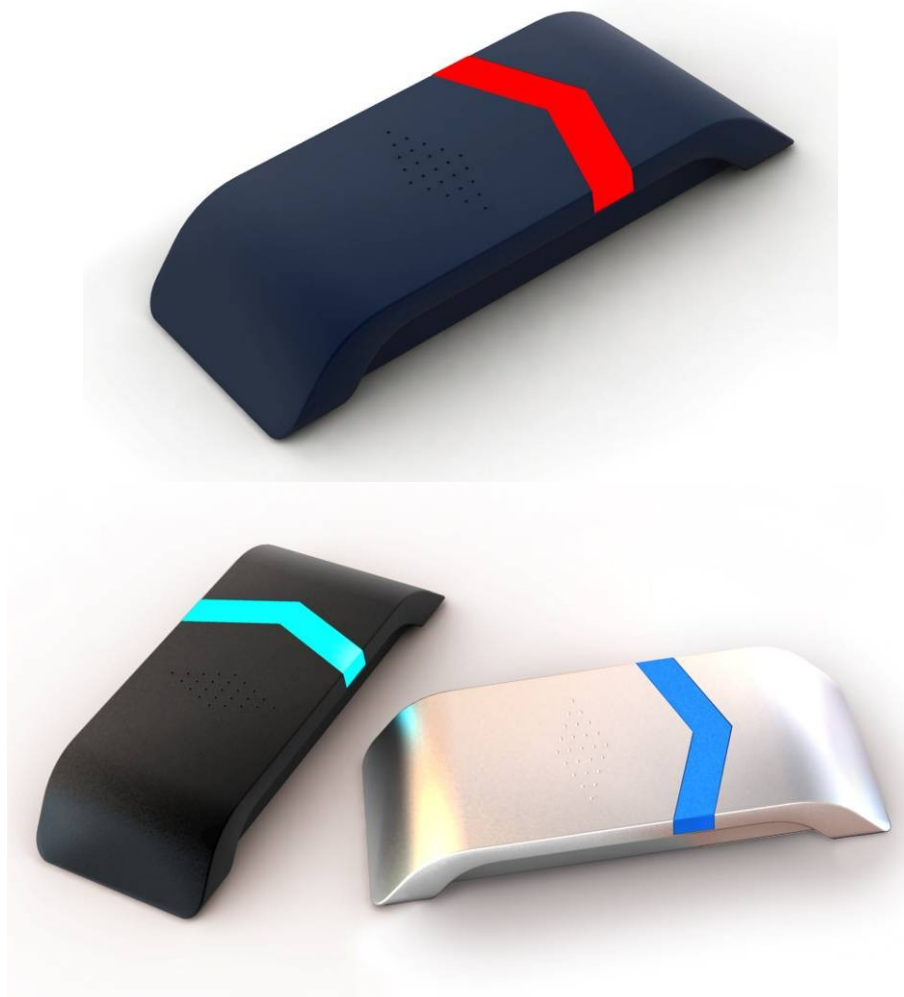
7) **Vulkano.** Акцент на центральной части композиции. Подсветка «диска» и периметра.



Считыватель бесконтактных карт доступа

В ходе последующего обсуждения деталей разработанных эскизов и уточнения их конструктивных преимуществ заказчик выбрал вариант Arrow.

В результате проработки выбранного решения заказчику переданы рендеры окончательного дизайна корпуса считывателя бесконтактных карт доступа в трех цветовых решениях (серебристый, черный и темно-синий):



Преимущества

- Современный дизайн, отражающий надежность и безопасность устройства.
- Простота сборки корпуса устройства.
- Малое количество деталей корпуса позволяет снизить затраты на изготовление пресс-форм.

Средства управления проектом	dotProject
Трудозатраты	10 человеко-дней
Срок выполнения проекта	0,5 месяца